



signia



## **Styletto AX Charger / Styletto IX Charger**

Bruksanvisning

# Innehåll

<b>Innan du börjar</b>	<b>4</b>
Avsedd användning/Avsett ändamål	4
<b>Daglig användning</b>	<b>8</b>
Laddning	8
Ladda din laddares inbyggda batteri	17
Kontrollera din laddares batterikapacitet	23
<b>Vanliga frågor</b>	<b>26</b>
<b>Underhåll och skötsel</b>	<b>29</b>
Rengöring	29
Professionellt underhåll	30

<b>Viktig säkerhetsinformation</b>	<b>31</b>
Säkerhetsinformation om laddningsbara litiumjonbatterier	31
Säkerhetsinformation för laddare	35
<b>Övrig information</b>	<b>42</b>
Drifts-, transport- och förvaringsförhållanden	42
Tekniska data beträffande strömförsörjningen	44
Kasseringsinformation	44
Förklaring av symboler	45
Felsökning för laddare	50
<b>Viktig information</b>	<b>53</b>
Försäkran om överensstämmelse för laddare	53
Landsspecifik information	55

# Innan du börjar

## **Avsedd användning/Avsett ändamål**

Denna laddare är avsedd att ladda våra specifika hörapparater med inbyggda battericeller (laddningsbara litiumjonbatterier). Din audionom informerar dig om modellerna som passar.

Laddaren är endast avsedd att användas inomhus och i angivna miljöförhållanden. Observera och följ driftsförhållandena i avsnittet "Drifts-, transport- och förvaringsförhållanden".

Laddaren är inte avsedd för förvaring av hörapparater vid transport.

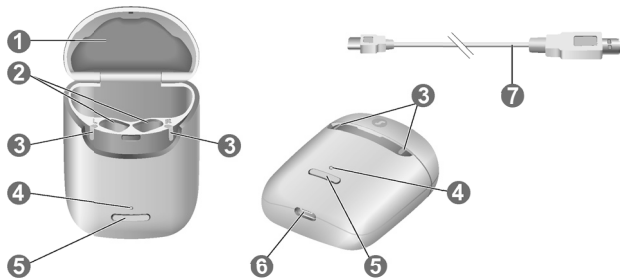


## **VARNING**

Läs användarguiden noggrant och fullständigt och följ säkerhetsinformationen i detta dokument för att undvika materiella skador eller personskador.



Enheten kan se annorlunda ut än den på bilderna. Vi förbehåller oss rätten att göra ändringar vi finner vara nödvändiga.

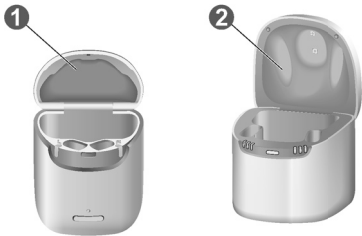


- ① Panel
- ② Laddningsuttag
- ③ Statuslysdioder för hörapparat
- ④ Statuslysdiod för laddare
- ⑤ Knapp
- ⑥ USB-port för elanslutning
- ⑦ USB-strömkabel

# Daglig användning

## Laddning

Utöver Styletto AX Charger / Styletto IX Charger **1** erbjuder vi D&C Charger slimRIC **2**. För ytterligare information om den här laddaren kontaktar du din audionom och följer instruktionerna i bruksanvisningen.



## Hur du kan använda laddaren

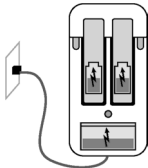
Du kan använda laddaren på tre olika sätt.

### Laddning via eluttag

När laddaren är ansluten till ett eluttag eller placerad på en trådlös laddningsplatta laddar den hörapparaterna (om de är placerade i laddaren) och det inbyggda batteriet på samma gång.

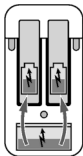
När laddaren laddas via en extern strömkälla visar laddarens lysdiod laddningsstatusen för det inbyggda batteriet och lysdioderna för hörapparaterna visar hörapparaternas status.

För att spara energi stängs lysdioderna vid trådlös laddning av när laddaren och hörapparaterna är fulladdade.



## Mobil laddning

Det går att ladda hörapparaterna när du är på resande fot och inte har något eluttag tillgängligt. Strömmen matas då från laddarens inbyggda batteri till dina hörapparater. För att göra det måste laddaren vara påslagen.

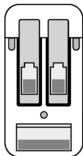


Laddarens och hörapparaternas laddningsstatus visas genom att trycka på knappen eller öppna locket.

## Förvaring

När hörapparaterna är fulladdade kan du förvara dem i laddaren med locket stängt.

Om du vill förvara hörapparaterna under en längre tid kan du stänga av laddaren. Laddaren



kan endast stängas av när den inte är kopplad till en strömkälla.

## **Starta och stänga av laddaren**

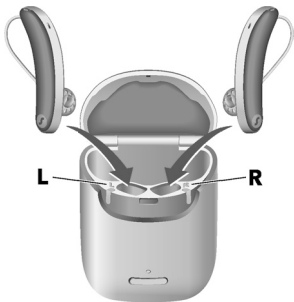
När laddaren är ansluten till ett eluttag startas den automatiskt och kan inte stängas av.

Håll knappen intryckt i fem sekunder för att starta eller stänga av laddaren under mobil laddning.

- När laddaren startas visas status för hörapparaterna och status för laddarens inbyggda batteri i sju sekunder.
- När laddaren stängs av börjar lysdioden på framsidan lysa grönt och avtar under cirka sju sekunder. Efter cirka sju sekunder är laddaren avstängd.

## Ladda hörapparaterna

- ▶ Placera höger hörapparat i laddningsuttaget markerat med ett "R" och den vänstra hörapparaten i laddningsuttaget markerat med ett "L".
- ▶ Stuva undan hörselgångsdelarna ordentligt.
- ▶ Stäng laddarens lock för att spara batteri.
- ▶ Hörapparaterna stängs av och börjar laddas automatiskt. Laddningsstatusen visas i sju sekunder.



Om statuslamporna inte tänds när du sätter in hörapparaterna ska du kontrollera följande:

- Hörapparaterna är inte korrekt placerade. Skjut in dem lätt i laddningsuttagen eller stäng laddarens lock.
- Laddaren är avstängd. Håll knappen nedtryckt i fem sekunder för att slå på laddaren.
- Laddarens inbyggda batteri har för låg laddningsnivå för mobil laddning. Anslut laddaren till ett eluttag.

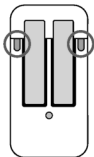


### **OBSERVERA**

Om du placerar en hörapparat i fel laddningsuttag kan hörtelefonledningen skadas när du stänger laddarens lock.

## Laddningsstatus för hörapparater

**Lysdioden** jämte hörapparaten indikerar hörapparatens laddningsstatus. Observera att statusen inte visas omedelbart efter att du har placerat hörapparaten i laddaren, när du trycker kort på knappen eller när du öppnar locket. När laddaren är avstängd visas ingen status alls.



### Statusbeskrivning för lysdioder

---

Pulserande grön  
Hörapparaten laddas.

---

Grön  
Hörapparaten är fulladdad.

---

## **Statusbeskrivning för lysdioder**

---

Lysdiod släckt

Ingen hörapparat befinner sig i laddaren, hörapparaten är inte korrekt placerad i laddaren eller laddaren är avstängd.

---

Pulserande orange

Nedkylningsfas. Laddningen återupptas när enheten har svalnat. Se avsnittet "Felsökning".

---

Blinkande röd

Fel i hörapparaten. Se avsnittet "Felsökning".

---

## Indikering av svagt batteri för hörapparaterna

Du hör en varningssignal när battericellen börjar bli svag. Signalen upprepas var 20:e minut. Beroende på hur du använder hörapparaterna har du ungefär 1,5 timme på dig att ladda dem innan de slutar fungera.

## Ladda din laddares inbyggda batteri



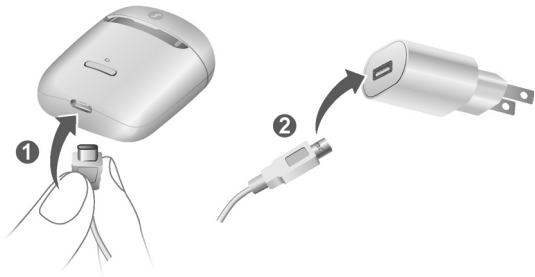
### **OBSERVERA**

Användning av inkompatibla komponenter utgör en risk för felfunktion.

- ▶ Använd endast den strömförsörjning och den landsspecifika adapter som medföljer laddaren.
- ▶ Använd endast den USB-kabel som medföljer enheten.
- ▶ För inte in inkompatibla eller främmande föremål i laddningsporten.
- ▶ Använd en vanlig USB-adapter som har en utspänning på 5 V DC och en utgångsström på 0,5 till 1 A.

Kontrollera att din nätkontakt uppfyller alla krav. Se avsnittet "Krav gällande nätkontakten" i "Säkerhetsinformation för laddare".

- ▶ Anslut strömkabelns USB-C-ände till laddarens USB-port ①.
- ▶ Anslut strömkabelns andra ände till en lämplig nätkontakt ②.



Det inbyggda batteriet börjar laddas. När hörapparaterna placeras i laddningsportarna börjar de också laddas. Laddarens laddningsstatus visas hela tiden.

## Ladda det inbyggda batteriet med trådlös laddning



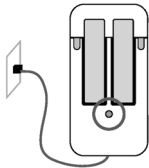
- ▶ Placera laddaren på en trådlös laddningsplatta. Efter några sekunder börjar det inbyggda batteriet att laddas, vilket indikeras av den pulserande gröna lysdioden på laddaren. När hörapparaterna placeras i laddaren kommer även de att laddas, vilket indikeras av den pulserande gröna lysdioden för hörapparaterna. Flytta laddaren till mitten av laddningsplattan om lysdioden förblir släckt.

Laddarens laddningsstatus visas fram tills att den är fulladdad. Efter det släcks lysdioderna för att spara energi.

## Din laddares laddningsstatus

Lysdioden **på fronten** indikerar laddningsstatus för laddaren och dess inbyggda batteri.

När det inbyggda batteriet laddas indikeras laddningsstatusen enligt följande:



## Statusbeskrivning för lysdioder

---

Pulserande grön

Det inbyggda batteriet laddas.

---

## Statusbeskrivning för lysdioder

---

Grön

Laddaren är fulladdad.

---

Lysdioden är avstängd (trådlös laddning)

Laddaren är fulladdad.

---

Pulserande orange

Nedkylningsfas. Laddningen återupptas när enheten har svalnat. Se avsnittet "Felsökning".

---

Blinkande röd

Fel på laddaren. Se avsnittet "Felsökning".

---

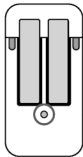
En översikt över hörapparaternas laddningsstatus finns i avsnittet "Ladda hörapparaterna".

## Kontrollera din laddares batterikapacitet

För att kontrollera om laddarens inbyggda batteri har tillräckligt med kapacitet för att ladda dina hörapparater fullt när du är på resande fot:

- ▶ Koppla ur laddaren från eluttaget.
- ▶ Tryck kort på knappen.

Lysdioden **på fronten** indikerar status för laddarens inbyggda batteri i sju sekunder.



## Statusbeskrivning för lysdioder

---

Grön

Det inbyggda batteriet har tillräckligt med kapacitet för att ladda två hörapparater fullt.

---

Orange

Det inbyggda batteriet har **inte** tillräckligt med kapacitet för att ladda två hörapparater fullt.

---

Blinkar orange

Inbyggt laddarbatteri tomt. Det går inte att ladda hörapparater.

---

Om statuslampan inte tänds när du trycker på knappen ska du kontrollera följande:

- Laddaren är avstängd. Håll knappen nedtryckt i fem sekunder för att slå på laddaren.
- Laddarens inbyggda batteri har för låg laddningsnivå för att kunna visa status. Anslut laddaren till ett eluttag, vänta i flera minuter och försök sedan igen.



Det inbyggda batteriet har en kapacitet på 400 mAh/450 mAh (se etiketten på enheten).

## Vanliga frågor

Du kanske har frågor om hur du bäst laddar hörapparaterna. Läs frågorna och svaren nedan. Om du har fler frågor kan din audionom hjälpa dig.



**Varför startar inte mina hörapparater när jag tar ut dem ur laddaren?**

Kontrollera följande:

- Laddaren är avstängd. Håll knappen nedtryckt i fem sekunder för att slå på laddaren. Se avsnittet "Starta och stänga av laddaren".

- Laddarens inbyggda batteri har för låg laddningsnivå.  
Anslut laddaren till ett eluttag.

Ta nu ut hörapparaterna ur laddaren.



### **Hur kan jag stänga av mina hörapparater utan att ladda dem?**

- ▶ Placera hörapparaterna i laddaren. Kontrollera att de är korrekt placerade i laddaren (statuslamporna tänds). Hörapparaterna stängs av och börjar laddas automatiskt.
- ▶ Koppla ur laddaren från eluttaget.
- ▶ Håll knappen nedtryckt i fem sekunder för att stänga av laddaren. Laddningen upphör.



## **Vad ska jag tänka på vid laddning?**

Hörapparaterna och laddaren måste vara rena och torra. Se driftsförhållanden i avsnittet ”Drifts-, transport- och förvaringsförhållanden”. Undvik laddning i höga temperaturer eftersom det kan förkorta battericellens livslängd och försämra dess kapacitet.

Om du använder laddaren i en mycket varm miljö ska du tänka på att den slutar ladda om hörapparaternas eller laddarens temperatur överstiger 42 °C (107 °F). Lysdioden för hörapparaterna och/eller för laddaren pulserar orange under nedkyllningen. Laddningen återupptas automatiskt när enheten har svalnat. Rör inte hörapparaterna förrän lysdioderna på framsidan pulserar grönt. De kan vara varma.

# Underhåll och skötsel

## Rengöring



### **OBSERVERA**

Risk för skador orsakade av elstöt!

- ▶ Om rengöring krävs, koppla bort laddaren från strömkällan.
  
- ▶ Rengör laddaren med en mjuk, torr duk.
- ▶ Använd aldrig rinnande vatten och doppa aldrig laddaren i vatten.
- ▶ Sterilisera eller desinfektera inte laddaren.

## **Professionellt underhåll**

Din audionom kan utföra noggrann professionell rengöring samt underhåll.

Fråga din audionom om vad som rekommenderas för dig när det gäller underhållsintervaller och support.

# Viktig säkerhetsinformation

## Säkerhetsinformation om laddningsbara litiumjonbatterier



### **FARA**

Ett laddningsbart litiumjonbatteri är permanent inbyggt i enheten. Felaktig användning av enheten kan leda till att det uppladdningsbara litiumjonbatteriet sprängs.

Risk för skada, brand eller explosion!

- ▶ Följ säkerhetsinstruktionerna för det laddningsbara litiumjonbatteriet i det här avsnittet.



## **FARA**

Risk för elektriska stötar!

- ▶ Använd laddaren endast till en USB-strömförsörjning som uppfyller IEC 60950-1 och/eller IEC 62368-1.



## **FARA**

- ▶ Observera driftsförhållandena.
- ▶ Var särskilt noggrann med att skydda enheten från extrem värme (t.ex. brand, mikrovågsugnar, induktionsugnar och andra höginduktiva fält) och solljus.

- ▶ Ladda endast hörapparaterna med den godkända laddaren. Be din audionom om hjälp.
- ▶ Montera inte isär enheten.
- ▶ Använd inte enheten i explosiva atmosfärer.
- ▶ Använd inte enheter som är missformade eller uppenbart skadade.
- ▶ Använd inte apparaten om dess prestanda efter laddning försämras avsevärt. Returnera apparaten till din audionom.
- ▶ Kasta inte enheten i eld eller vatten.



## **FARA**

Ersättnings- och reparationsarbeten måste utföras av en fackutbildad person. Därför:

- ▶ Reparera inte och byt inte ut det laddningsbara litiumjonbatteriet på egen hand.
- ▶ I det osannolika fallet att ett laddningsbart litiumjonbatteri spricker eller exploderar ska du hålla alla brännbara material på avstånd.

Om något av ovanstående inträffar ska du lämna tillbaka enheten till audionomen.

# Säkerhetsinformation för laddare

## Personsäkerhet för laddare



### **FARA**

Risk för elstöt!

- ▶ Använd inte uppenbart skadade apparater utan lämna tillbaka dem till utprovningstället.



### **FARA**

Risk för skada!

- ▶ Använd inte uppenbart skadade apparater utan lämna tillbaka dem till utprovningstället.



## **FARA**

Observera att icke godkända ändringar av apparaten kan orsaka skador på produkten eller personskador.

- ▶ Använd endast godkända delar och tillbehör. Be din audionom om hjälp.
- ▶ Gör inga ändringar på produkten utan godkännande från tillverkaren.
- ▶ Om produkten ändras måste lämplig kontroll och provning genomföras för att garantera att den är säker att använda.

**FARA**

Explosionsrisk!

- ▶ Använd inte din apparat i explosiva atmosfärer (t. ex. i gruvområden).

**FARA**

Risk för brännskador!

- ▶ Placera inget annat än hörapparaterna i laddaren.



## **FARA**

Risk för kvävning!

Din apparat innehåller små delar som kan sväljas.

- ▶ Förvara hörapparaten, batterierna och tillbehören utom räckhåll för barn och personer med psykiska funktionshinder.
- ▶ Kontakta genast en läkare eller ett sjukhus om en del har svalts.



## **FARA**

Laddningssystem kan störa mätapparater och elektronisk utrustning.

- ▶ På sjukhus: Laddaren uppfyller CISPR 35 och CISPR 32. Därför bör användning av laddaren på sjukhus tillåtas. Dock kan laddaren störa utrustning med hög känslighet. I sådana fall ska lämpliga åtgärder vidtas (öka avståndet från känslig utrustning eller koppla bort laddaren från strömförsörjningen).

## Produktsäkerhet för laddare



### **OBSERVERA**

- ▶ Skydda din apparat från kraftig värme.  
Förvara den inte i direkt solljus.



### **OBSERVERA**

- ▶ Skydda dina apparater från hög fuktighet.



### **OBSERVERA**

- ▶ Torka inte dina apparater i en mikrovågsugn.



### **OBSERVERA**

- ▶ Får ej tappas. Interna komponenter kan skadas.

## Krav gällande nätkontakten

Använd en nätkontakt med en utspänning på 5 V och en minimal utgångsström på 500 mA.



### **FARA**

Risk för elektriska stötar!

- ▶ Använd laddaren endast till en USB-strömförsörjning som uppfyller IEC 60950-1 och/eller IEC 62368-1.

# Övrig information

## Drifts-, transport- och förvaringsförhållanden

<b>Driftsförhållanden</b>	<b>USB-laddning</b>	<b>Trådlös laddning</b>
Temperatur	10–35 °C (-50–95 °F)	10–30 °C (-50–86 °F)
Relativ luftfuktighet	20–75 %	20–75 %
Luftryck	1 050–1 060 hPa	1 050–1 060 hPa

Vid längre transport- eller förvaringsperioder ska följande förhållanden beaktas:

	<b>Förvaring</b>	<b>Transport</b>
Temperatur	10–40 °C (-50–104 °F)	20–60 °C -4–140 °F
Relativ luftfuktighet	10–80 %	5–90 %
Luftryck	1 050–1 060 hPa	1 050–1 060 hPa



### **FARA**

Risk för skada, brand eller explosion under frakt.

- ▶ Frakta battericellerna, hörapparaterna och/eller laddaren enligt lokala förordningar.

## Tekniska data beträffande strömförsörjningen

Ingående spänning:	100–240 V AC
Ingående ström:	0,15–0,3 A
Ingångsfrekvens:	50–60 Hz
Utgående spänning:	5 V DC
Utgående ström:	1 A

## Kasseringsinformation



### **OBSERVERA**

- ▶ Återvinn hörapparater och emballage enligt nationella föreskrifter.



## **OBSERVERA**

- ▶ För att undvika miljöförorening ska enheter inte slängas i hushållssoporna.
- ▶ Återvinn eller kassera enheter enligt lokala bestämmelser.

## **Förklaring av symboler**

### **Symboler som används i detta dokument**

---



Indikerar en situation som kan leda till allvarliga, måttliga eller lättare personskador.

---



Indikerar möjlig produktskada.

---

## Symboler som används i detta dokument

---



Råd och tips om hur du kan använda din enhet på bästa sätt.

---



Vanlig fråga.

---



Etikett med CE-märkning som bekräftar att vissa europeiska direktiv är uppfyllda, se avsnitt "Försäkran om överensstämmelse".

---



Anger enhetens juridiska tillverkare.

---

## Symboler på enheten eller förpackningen

---



Etikett som bekräftar uppfyllelse av EMC och radiokommunikation för Australien, se avsnittet "Försäkran om överensstämmelse".

---



Kasta inte enheten i hushållssoporna. Läs mer i avsnittet "Kasseringsinformation".

---



Förpackningen kan återvinnas.

---



Läs och följ instruktionerna i bruksanvisningen.

---

## Symboler på enheten eller förpackningen

---



Håll torr under transport.

---



Temperatur under transport. Läs mer i avsnittet "Drifts-, transport- och förvaringsförhållanden".

---



Relativ luftfuktighet under transport. Läs mer i avsnittet "Drifts-, transport- och förvaringsförhållanden".

---



Luftryck under transport. Läs mer i avsnittet "Drifts-, transport- och förvaringsförhållanden".

---

## Symboler på enheten eller förpackningen

---



Medicinteknisk produkt.

---



Kompatibel med Qi-certifierade trådlösa laddare.\*

---



Bluetooth® low energy-teknik.

---

\* Qi-logotypen är ett varumärke som ägs av Wireless Power Consortium.

## Felsökning för laddare

### Problem och möjliga lösningar

---

Ingen lysdiod är tänd.

---

- Kontrollera om nätströmmen är korrekt ansluten.
- 

Lysdioderna pulserar orange.

---

Laddaren har nått temperaturgränsen och befinner sig nu i nedkylningsfasen. Laddningen återupptas efter nedkylning (cirka 15 minuter).

- Rör inte hörapparaterna när lysdioderna pulserar orange. Hörapparaterna kan vara varma.
  - Om laddaren behöver kylas ner flera gånger under en laddning bör du placera den i en omgivning som uppfyller de rekommenderade driftsförhållandena.
-

## Problem och möjliga lösningar

---

### Laddarens lysdiod blinkar rött.

---

Ett fel har uppstått i laddaren.

- Ta ut hörapparaterna ur laddaren och koppla bort laddaren från strömförsörjningen.
- Anslut laddaren till strömförsörjningen och sätt tillbaka hörapparaterna i laddningsuttagen.

Om lysdioderna fortfarande blinkar rött:

- Ta ut hörapparaterna ur laddaren och koppla bort laddaren från strömförsörjningen.
  - Kontakta din audionom för att få hjälp.
-

## **Problem och möjliga lösningar**

---

Hörapparatens lysdiod blinkar rött.

---

Ett fel har uppstått i hörapparaten.

- Ta ut respektive hörapparat ur laddaren och koppla bort laddaren från strömförsörjningen.
  - Kontakta din audionom för att få hjälp.
- 

Kontakta din audionom om du stöter på fler problem.

# Viktig information

## Försäkran om överensstämmelse för laddare

CE-märkningen visar att produkten överensstämmer med följande europeiska direktiv och bestämmelser:

- 2017/745 gällande medicinsk utrustning
- 2014/53/EU gällande radioutrustning
- 2011/65/EU gällande begränsning av farliga ämnen

CE-märkningen visar att produkten uppfyller vissa EU-direktiv och bestämmelser. Du kan få försäkran om överensstämmelse i sitt fullständiga format från [www.wsaud.com/signia](http://www.wsaud.com/signia).

Enheten uppfyller kraven i EN 55011:2016 / A1:2017 grupp 1 klass B.

Denna enhet överensstämmer med del 18 i FCC-bestämmelserna och med CAN RSS-216/CNR-216.

Användning får ske under följande förutsättningar:

- Denna enhet får inte förorsaka skadliga störningar,
- denna enhet måste tåla eventuellt mottagna störningar, inklusive störningar som kan ha oönskade effekter och
- användaren ska hålla ett minimalt avstånd på 20 cm (8 in) under laddningsprocessen.

## **Landsspezifik information**



WSAUD A/S  
Nymøllevej 6  
3540 Lyngø  
Danmark

### **Din kontakt i Sverige**

Sivantos A/S  
Box 1183  
164 26 Kista  
Telefon 08 400 22 390

Document No. 04759-99T02-5300 SV

Order/Item No. 210 144 75

Master Rev03, 11.2023

[www.wsaud.com](http://www.wsaud.com)

© 01.2024, WSAUD A/S. All rights reserved



**[www.signia.net](http://www.signia.net)**